

» 1:87



1

STATION VELSEN ZEEWEG

ARTITEC'S H0 HALTEGEBOUW VAN W. KLOOS

Op negen van de tien modelspoorwegen is een station het centrale thema. Meestal hoort daarbij een vrij imposant stationsgebouw terwijl daarvoor eigenlijk te weinig ruimte is. Dat een klein gebouw vaak voldoende is, toont het grootbedrijf waar halverwege de vorige eeuw veel kleine stationsgebouwen werden neergezet.

TEKST EN FOTO'S GERARD TOMBROEK TENZIJ ANDERS VERMELD

1. Artitec's H0 versie van het standaardhaltegebouwtje type Velsen Zeeweg.

2. N.S.-station Velsen Zeeweg te Velsen bij de opening op 23-09-1958. Collectie: Utrechts Archief Nederlandse Spoorwegen.

In zijn boek Stationsarchitectuur in Nederland 1938-1998 beschrijft ir. C. Bouma hoe de van huis uit stedenbouwkundige dr. ir. W. Kloos in 1956 opdracht kreeg om een serie standaardhaltegebouwen te realiseren. De gebouwtjes moesten gelijkvormig van opzet zijn, met genormaliseerde plattegronden. Het kleinste daarvan was het type Velsen-Zeeweg. De compacte gebouwtjes hadden een wachtruimte met een loket, twee buitenom te bereiken toiletten en een berging. De ingang bevond zich aan de perronzijde. De straatgevel, feitelijk de achterkant van het gebouw, was een nagenoeg blind gemetselde wand, slechts onderbroken door een hoog geplaatst smal venster en uitgebouwde schoorsteen.





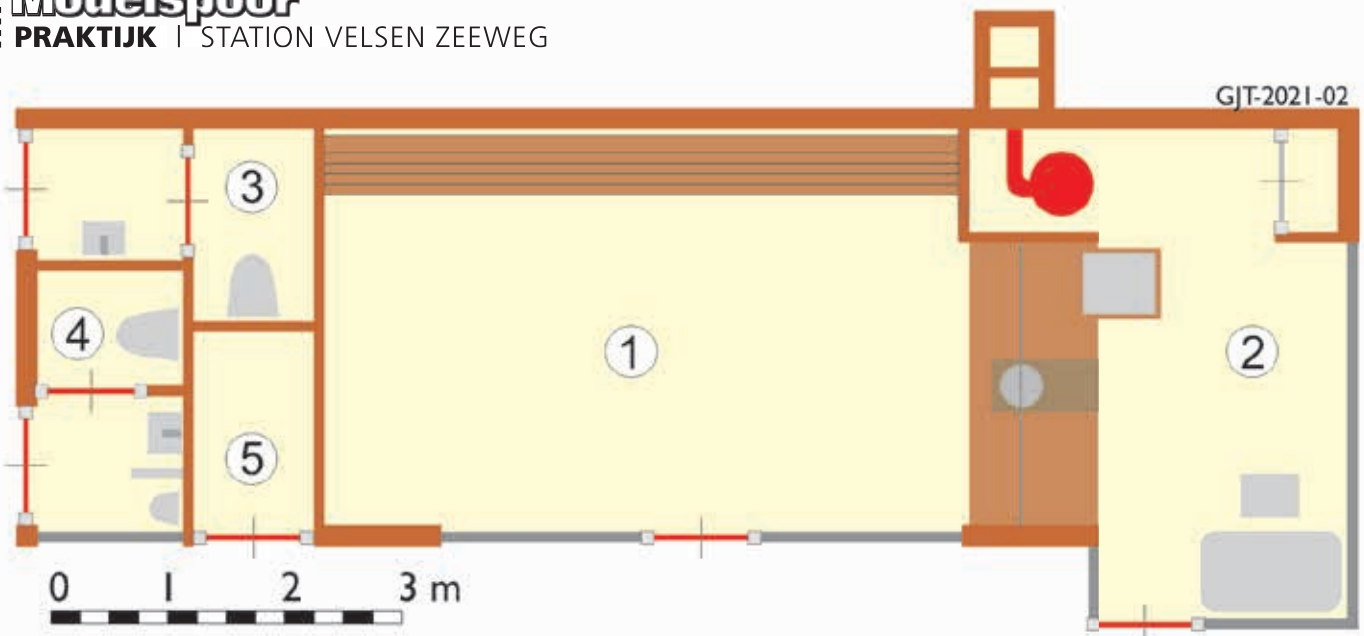
3. De wand links van het loket had een opvallend open metselwerk. Erachter stond een oliekachel en de openingen in het metselwerk zorgden ervoor dat ook de wachtruimte enigszins werd verwarmd. Collectie: Utrechts Archief Nederlandse Spoorwegen.

4. Bij de opening van station Velsen Zeeweg op 23 september 1958 werd de balie van het kantoor opgefleurd met een grote bos bloemen. Collectie: Utrechts Archief Nederlandse Spoorwegen.



Die massieve schoorsteen maakte van het gebouwtje een typisch 'Kloos-ontwerp'. De wanden bestonden uit eenvoudig metselwerk en houten puien. Het lessenaardak liep van de straat naar de perronzijde schuin omhoog en stak over het perron nog iets door.

Het kantoor had maar één loket voor de verkoop van vervoerbewijzen en een uitbouw op het perron. Hierin stond een bureau waaraan de loketbeambte zijn administratie kon doen en een oogje in het zeil houden over de perrons. Opvallend was een muurtje met open metselwerk, tussen de wachtruimte en het kantoor. Achter de wand stond een oliekachel die het kantoor verwarmde en via de openingen in het metselwerk ook enigszins de wachtruimte. Naast Velsen Zeeweg waren ook haltegebouwen van dit type in Koudum-Molkwerum, Klarenbeek en Zwolle Veerallee. De gebouwen verschilden in kleine details. Bij Zwolle Veerallee was de schoorsteen in een lijn met de achtergevel. Koudum-Molkwerum had twee grote vensters in de straatgevel. Ook waren andere bakstenen gebruikt. Klarenbeek week het meest af. Het gebouw was drie meter korter.



Plattegrond Velsen Zeeweg. Uit: Kloos 1960.

1. Wachtruimte
2. Kantoor
3. Dames wc
4. Heren wc
5. Berging

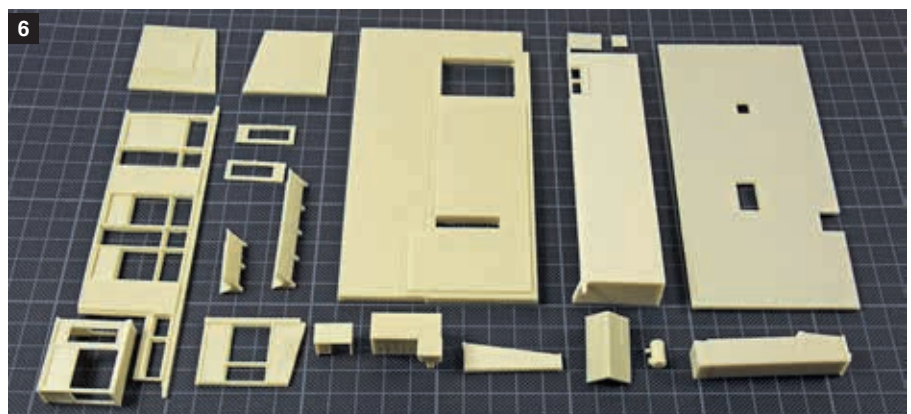
5. De onderdelen, verf en lijm. De klus begint met het losnemen van de onderdelen. Het verwijderen van de gietvliezen gaat gemakkelijk met een scalpel. Voor de gietblokjes is een fijn kapzaagje meestal handiger.

6. Het bouwpakket bestaat uit slechts een gering aantal onderdelen.



RESIN

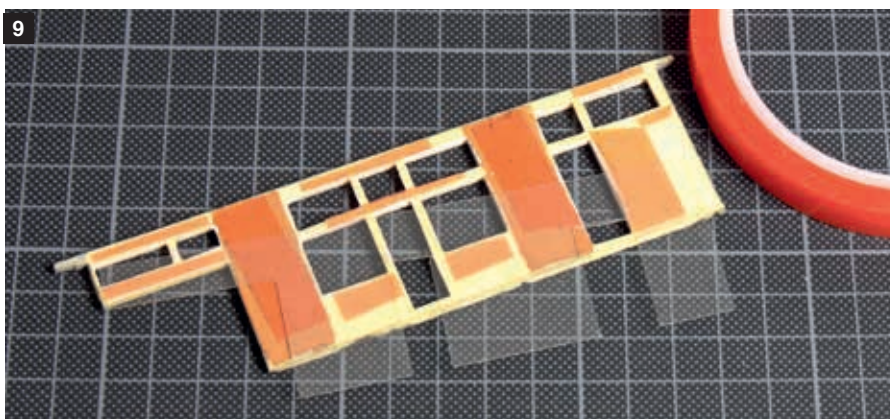
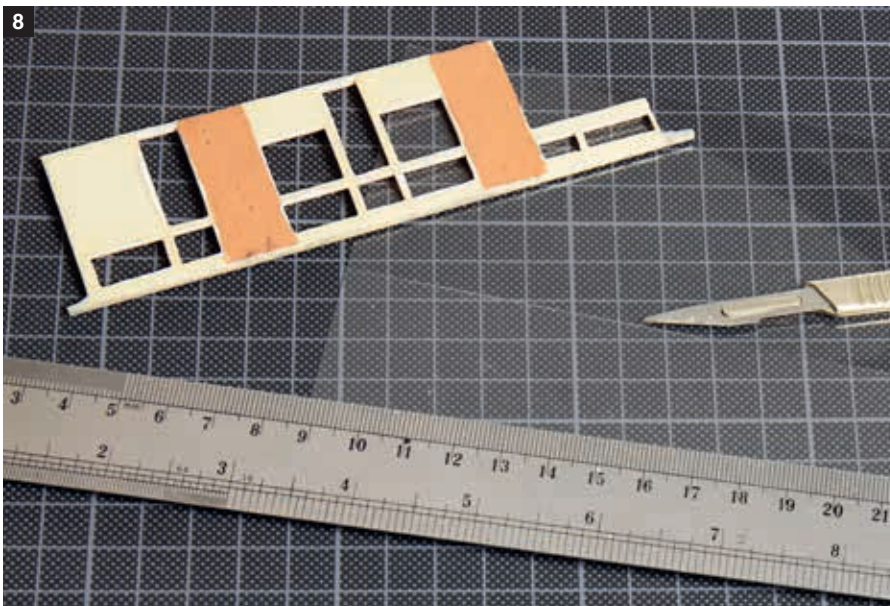
Het model van Artitec is gegoten met resin en vraagt een echt andere aanpak dan de polystyreen bouwpakketten van Faller en dergelijke. Dat begint al bij het losnemen van de onderdelen. Bij sommige hiervan zijn de gietblokjes vrij dik en werkt een dun (Roco) kapzaagje vaak veiliger dan een mes. De aanhechtingsbramen zijn goed te verwijderen met een scalpel, evenals de gietvliezen. Maak de onderdelen verder mooi glad met fijn schuurpapier. Dat is goed te doen, maar resin is een gemeen goedje. Gebruik bij het schuren een mondmaskertje (daarvan heb je er nu toch genoeg van in huis met oog op Covid-19). De onderdelen van het Artitec-stationsgebouwtje zijn mooi recht. Mocht onverhoopt een onderdeel krom zijn, leg dat dan 30 seconden in heet water. Het resin wordt dan zacht en is goed recht te buigen.



SCHILDEREN

Schilder de losse onderdelen voordat je het gebouw in elkaar zet. Daar heb je veel gemak van. Het schilderen is overigens het meeste werk dat best veel tijd vraagt. Het is echt een klusje waarbij je een aantal opeenvolgende dagen iedere keer een deelje in de verf zet.

Op de bouwbeschrijving geeft Artitec een compleet verfschema met de nummers van Humbrol en Revell. Bij veel onderdelen moeten meerdere kleuren worden gemengd om de juiste kleur te krijgen. Soms wel drie kleuren.



7. De onderdelen zijn geleverd, het bouwen kan beginnen. Door de kleine onderdelen met dubbelzijdig plakband op een kurk of blokje te plakken kan je ze gemakkelijker vasthouden bij het schilderen. Met dank aan Martin Welberg voor de ronde blokjes die ook gemakkelijk zijn bij het schilderen van figuren.

8. Gebruik voor het uitsnijden van de ramen een scalpel langs een stalen liniaal. Wil je het heel nauwkeurig doen, maak dan eerst een tekening en leg die bij het uitsnijden onder het doorzichtige styreen.

9. De oranje strepen en vlakken zijn het folie van heel dun dubbelzijdig plakband waarmee het kunstglas wordt vastgezet. Zo voorkom je lijmplekken op het glas.

Per kleur zijn het maar kleine vlakken om te schilderen en er zijn vaak meerdere lagen nodig die met oog op het drogen over meerdere dagen worden aangebracht. Het is dan niet handig als je steeds weer kleuren moet mengen in heel kleine hoeveelheden. Kies daarom gewoon vaste kleuren. Resin is van zichzelf al wat vet en daar

komen nog de nodige vingerafdrukken bij. Was daarom voor het schilderen de onderdelen. Je kunt daarna eerst het geheel in een grondverf zetten, of meteen in 'dunne' lagen gaan schilderen. Afhankelijk van je eigen voorkeur kan je kiezen voor verf op water- of oliebasis. Bij dit project is Humbrol en Revell op oliebasis gebruikt.

Schilder in twee à drie lagen en laat de verf tussendoor 24 uur drogen. Maak gebruik van matte verf, op de deuren na. Gaat het onverhoopt fout, probeer het schildersfoutje dan te verwijderen met terpentijn (white spirit). Of schilder er later de goede kleur overheen.



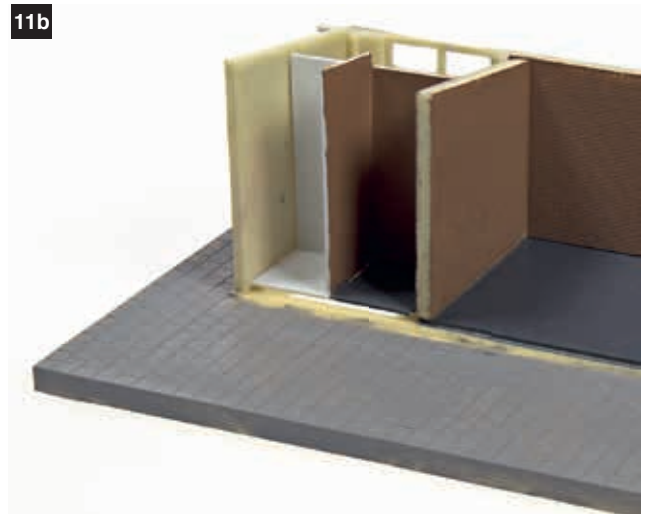
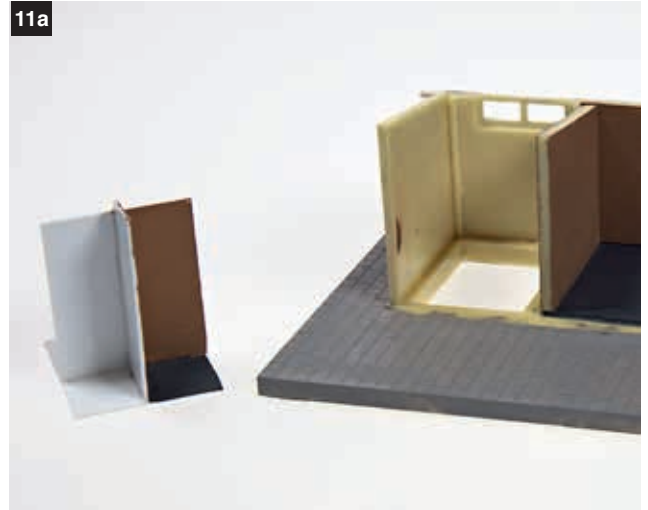
LIJMEN

Schuur de te lijmen delen iets ruw. De lijm pakt dan beter. PVC lijm werkt niet op resin. In de regel wordt secundelijm gebruikt. Bij goed passende onderdelen werkt de dunne lijm perfect. Hou de delen tegen elkaar en laat vanaf de binnenkant dunne secundelijm langs de naad vloeien. Door de capillaire werking trekt de lijm in de naad. Voor kleine onderdelen werkt de super-gel meestal prettiger. Je hebt dan nog even tijd om te corrigeren voordat het onderdeel vast zit. Gebruik voor het aanbrengen van de lijm een cocktailprikkertje. Daarmee kan je de lijm fijn verdelen. Wees altijd zuinig met secundelijm. Bij teveel lijm ontstaan witte vlekken. Een euvel dat soms pas na weken of maanden optreedt. Heel gevoelig daarvoor is doorzichtig styreen dat meestal wordt toegepast voor de ramen. Ook als je het doorzichtige materiaal helemaal niet met secundelijm hebt geraakt kan het wit uitslaan, door de lijm die in de buurt van het glas is gebruikt. De meeste onderdelen kan je met gewone sterke witte houtlijm vastzetten. Het duurt wel even voordat het droog is, maar de onderdelen zitten dan net zo vast als met secundelijm. Een ideale lijm voor dit werk is Titebond. Daarmee zit alles na een paar minuten al goed vast en kan je al snel verder werken. Zitten de onderdelen niet meteen goed, tot na een uur kan je de onderdelen nog lostrekken. Maar na 24 uur is de lijm echt uitgehard en zit alles muurvast. Althans..., veel houtlijmen, ook Titebond, lossen na drogen nog op in water. Het kunstglas voor de ramen bevestig je het beste met dun dubbelzijdig plakband. De glaswand tussen de wachtruimte en het kantoor moet tegen een randje van de balie en toog worden bevestigd. Die randjes zijn zo fragiel dat onzichtbaar lijmen wel een heel grote uitdaging zou zijn.

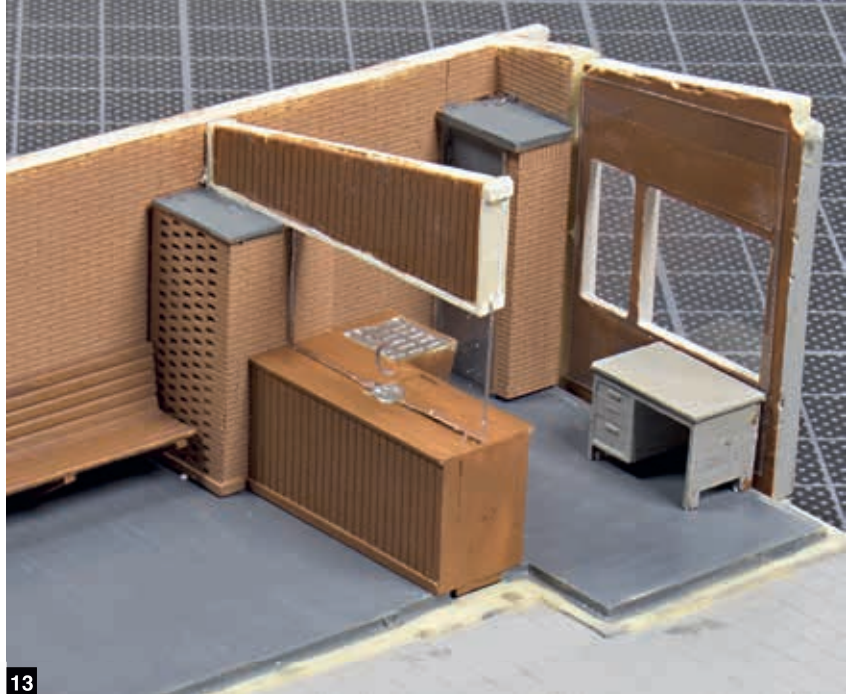
10. Grote delen resin zijn goed te lijmen met een sneldrogende houtlijm. Titebond is daarbij een aanbeveling. Gebruik voor kleine onderdelen superlijm.

11a & b. Met een paar plaatjes styreen is snel een interieur voor de berging gemaakt. Te snel, de afmetingen kloppen niet helemaal, zie de plattegrond, en de wanden moeten eigenlijk nog worden overgemaakt.

12. De randjes waarlangs het glas op de balie en de toog moet worden vastgezet zijn zo fragiel dat lijmen al snel uitloopt op een drama. Daarom is een gleuf gezaagd waar het glas inschuift. Met de holpijptang is de spreekopening in het raam gemaakt.



De oplossing is gevonden door in de balk van de toog boven de balie met een kapzaagje een gleuf te maken waarin het glas past. Zo kan het glas worden geklemd tussen de toog en de balie. In het glas is nog een opening om met klanten te kunnen praten. Die is gemaakt met een holpijptang die onder andere wordt gebruikt voor het knippen van gaatjes in een riem. Een andere aanpassing is de berging. Als je naar binnen kijkt door de glasdeur van de berging zie je een grote holle ruimte terwijl die is verdeeld over berging, heren- en dames wc. Met een paar plaatjes styreen zijn snel een paar wanden gemaakt.



13

13. Het glas voor het loket staat klem tussen de balie en de koof. Het bureau is daar even neergezet. Het moet nog naar de erker worden verplaatst.

14. Artitec's station Velsen Zeeweg is voorzien van interieur. Het enige dat nog ontbreekt zijn posters en dienstregelingen aan de muur, figuren in de wachtruimte en een beambte en stoel in het kantoor.

14. Het gebouwtje meet zonder de extra perrons slechts 150 x 80 mm en 91 mm hoog met schoorsteen. Daarvoor heb je al snel ruimte op je modelspoorweg.



14

15



PERRON

Halte Velsen Zeeweg had twee perrons die schuin tegenover elkaar aan weerszijden van de overweg lagen. Door deze zogenaamde bajonetligging is het niet nodig de overweg gesloten te houden als een trein stilstaat langs het perron.

Artitec levert naast Station Velsen Zeeweg een passend NS-perron en de betonnen wachthokjes. Het NS-perron bestaat uit twee delen van 315 x 38 x 12 mm plus een hellingbaan van 95 x 38 x 12 mm en sluit naadloos aan op dat van het stationsgebouwtje. Dankzij de modulaire opzet is het perron eenvoudig te verlengen.

Langs de achterrand komt een hekwerk bestaande uit paaltjes verbonden met een stang. Voor de stang moet in elk paaltje twee gaatjes van 0,4 mm worden geboord. En in het perron om de 24 mm of acht tegels een gat van 2,2 mm. In de gebruiksaanwijzing staat 2 mm, maar aangezien de paaltjes niet helemaal rond zijn heb je wat speling nodig. Voor de stang tussen de paaltjes is een wikkeltje garen bijgevoegd.

Dat is natuurlijk een leuk idee. Wil je echter niet in een psychiatrische inrichting komen omdat je het pluizige eind onmogelijk

door de gaatjes, van 0,4 mm kunt krijgen, neem dan een koper- of staaldraad van maximaal 0,3 mm. Rijg de paaltjes eerst aan de draad voor je de paaltjes in het perron plaatst. Je weet dan zeker dat de gaatjes allemaal goed in de lengterichting van het perron komen te staan. Schilder de paaltjes en de draad na het plaatsen van de paaltjes betongrijs. Ook de draad zodat de stang niet glimt.

Op de perrons stonden betonnen wachthokjes van het model dat we hebben beschreven in MSM 205. Nog een paar borden en banken en het station is compleet.

16



16. Het dak ligt nog los om verlichting en figuren te plaatsen, daardoor is er ruimte tussen de gevels en het dak. De opening is echter zo klein dat je ervoor kunt kiezen het dak los te laten om ook achteraf nog bij het interieur te kunnen.

17

17. De straatgevel was in feite de achterkant van het gebouw.

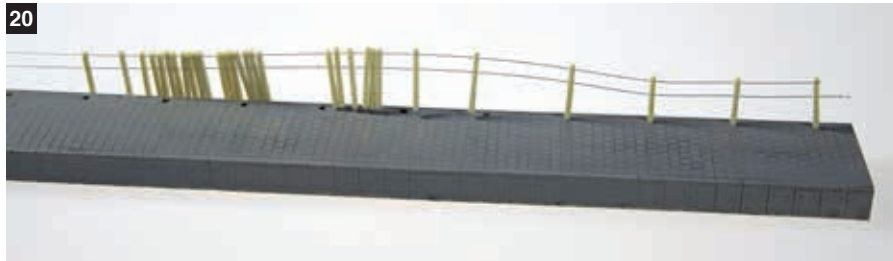




18



19



20



21



22

18. Voor het plaatsen van de paaltjes zijn nog de nodige gaatjes te boren. Boor met een laag toerental en gebruik een boortje van 2,2 mm.

19. Laat het meegeleverde klosje garen maar liggen om de stang tussen de perronpaaltjes te maken. Rijg de paaltjes eerst aan een staaldraad (gitaarsnaar) voordat je de paaltjes in de gaten van het perron zet, dan weet je dat alle gaatjes in de palen in de lengte van het perron komen.

20. Plaats eerst de paaltjes in de geboorde gaten en richt ze dan zodanig dat de verbindingstang mooi strak in een rechte lijn komt. De meeste paaltjes zullen strak in de gaatjes passen. Een enkele moet met witte houtlijm worden vastgezet.

21. Het hekwerk is geplaatst, en over de scheiding tussen de twee perrondelen staat een abri uit het bouw pakket wachthokjes voor bus en trein (artikelnummer 10.378).

22. Het gebouwtje kan ook leuk als winkeltje of atelier worden ingericht. Een doel waarvoor na sluiting van het station de gebouwtjes ook nog werden gebruikt.

